

きょうこう

教育情報誌

vol. 46

巻頭インタビュー

●バレーボール元日本代表

大山 加奈

みんな弱くて、
みんな強い



特集 変わる夜間中学 ～多様な学びを支える場～

心に残る子どもたち

青森県立浪岡養護学校 教諭

土崎 修

岡山県岡山市立山南学園 校長

松浦 敏之

教職員の健康を応援 〈第2回〉

腰痛・肩こりの悩みに!

My Second Life 〈vol.16〉

パラサッカー普及と

コミュニティづくりのリーダー

瀬戸 脇 正勝

わたしたちの学校自慢

●専門高校シリーズ 〈vol.11〉

兵庫県立 日高高等学校



わたしらしく

〈巻頭インタビュー〉

●バレーボール元日本代表

大山 加奈



みんな強い
みんな弱くて、

現役時代：
東レ・アローズ所属

profile

小学2年生からバレーボールを始め、小中高全ての年代で全国制覇を経験。高校卒業後は東レ・アローズ女子バレーボール部に入部。日本代表には高校在学中の2001年に初選出され、オリンピック・世界選手権・ワールドカップと三大大会すべての試合に出場。力強いスパイクを武器に「パワフルカナ」の愛称で親しまれ、日本を代表するプレーヤーとして活躍し、2010年6月に現役を引退。現在は全国での講演活動やバレーボール教室、解説、メディア出演など多方面で活躍しながら、スポーツ界の発展に力を注ぐ。



バレーボールとの出会い

小学校入学時の身長は約140cm。ずば抜けて背が高かったものですから、バレーボール部から熱心に誘われて練習を見学に行ったのです。そうしたらみんな輝いていて。私もバレーボールをやったらキラキラ輝けるに違いないと、両親を説得しました。ところが両親は大反対。重度の喘息持ちで身体が弱く、静かに本を読んだり絵を描いたりして過ごしていた子どもでしたから、バレーボールなんてとんでもないと。今思えば、両親の反対ももっともだったと思います。

一度は諦めたものの、2年生になって再度説得。どうしてもバレーボールをやりたい、絶対に途中でやめないからやらせてと一生懸命訴えました。なんとか両親の許しが出てバレーボール部に入部したものの、運動すれば息が上がり、夜中には急患で病院に運ばれて、しょっちゅう練習を休むことに。身体が思うようについていかず悔しい思いをしていました。

小学3年生のスイッチ

担任の先生の提案で「得意なこと大会」という授業があり、各自得意なことを1つ披露するということになりました。私は友だちと2人で、パスを50回やろうと決めて練習し当日に臨んだところ、180回出来たのです。クラスメイトからは拍手喝采され、先生も「よく努力したね」と日々の努力を認めてくれました。そのことで「もっと上手になりたい」と意欲的になり、意欲が出れば練習に励んでバレーボールが上手になり、上手くなればチームから必要とされるという前向きなループに入っていったのです。身体も丈夫になっていきました。小学3年生でスイッチが入り、小学6年生で全国大会へ出場。日本一という栄誉を初めて手にしました。

中学高校時代～恩師との出会い～

バレーボールの推薦枠で中高一貫校に進みましたが、キャプテンでありエースであるという立場に苦しんだ時期でもありました。チームメイトと本音でおつかり合ったのも高校時代です。リーダーは強くあるべき、



小学生バレーボール大会にて



企業講演会



スポーツレクリエーションイベントにてバレーボール体験会

試合に勝つためにはみんなで同じ方向を向くべきという「〇〇すべき」という考えで頑なになっていた自分でしたが、意見を交わすことで気付きを得ることもありました。

そんな試行錯誤する私たちを、中学高校時代の恩師は何も言わず見守っていてくれました。目の前の結果よりも成長や過程を大事にしてくれて、失敗しても「よくチャレンジしたね」と、「肯定」と「共感」で常に受けとめてもらえました。バレーボールを好きでいられたのは、恩師のおかげです。

心が壊れていく

日本代表に選ばれワールドカップに出場した後の10代後半から、夜眠れなくなってきたのです。疲れているのに午前3時4時まで眠れない。人前に出ると汗が噴き出す症状にも苦しみました。めまいや動悸が起り、倒れてしまうこともありました。

オリンピックに出なければならぬ。そのためには勝たなければならぬ。日本代表としてオリンピックに日本が出場するためにミスが許されない環境に、指導に、次第に心が壊れていきました。私の悩みは贅沢だと思い、誰にも弱音を吐くことはできませんでした。「ミスをしないように」「怒られないように」「迷惑をかけないように」そればかりを考えるようになり、バレーボールをすることが苦痛になり、医師の勧めで精神安定剤を服用するように。それでも前向きになることはありませんでした。

心だけでなく身体にも不調が現れていました。小学校から酷使していたことが原因で腰痛にも悩まされ、思うようにプレーができない。練習に行くことが怖くなる負のスパイラルにハマっていくことを感じました。バレーボールができない自分には価値がないと思ひ込み、誰からも必要とされない孤独感にますます苛まれていったのです。

オリンピックの4カ月前、代表合宿を逃げ出すと決めた私は、両親と高校時代の恩師にだけ電話をしました。両親は「加奈は自慢の娘だよ。よく頑張った。帰っておいで」と。恩師は、「加奈はスポーツ選手に向いていないのだからいやだったら帰っておいで、バレーボールは嫌な気持ちをしてまでするものじゃないよ」と言ってくれました。恩師の言葉にはびっくりしましたが、弱音を吐いたことで、バレーボールがない私を受け入れてくれる安全基地があることがわかり「もう少し頑張ってみよう」と気持ちが安定し、オリンピック出場を果たせました。

今、苦しい人へ

元気に見える人も明るく見える人も、本来の姿ではないのかもしれませんが。役割を懸命に演じていることもあります。悩みを抱えているのは自分だけではないということ、まず知ってほしい。好きだった仕事から逃げ出したいと思うときは、黄色信号。「しんどい」と、弱音を吐いても良いのです。

子どもたちに対しては内発的動機付けをぜひ意識していただければと思います。そして、肯定と共感で子どもたちの成長を見守り、適切な言葉を一人ひとりにかけてほしいと願っています。かつて心身を壊した私は、中学高校時代の恩師がいたからこうして生きています。当時かけていただいた恩師の言葉は、今も私を励まし、力づけてくれているのです。



読者の方から抽選で3名様に、大山 加奈さんによる直筆サイン入りの本(2冊セット)をプレゼントします。

応募は、はがきに ①住所、②氏名、③電話番号、④ご所属の学校名(組織名)、⑤本誌の感想 をご記入のうえ、以下の宛先までご郵送ください。

■応募宛先：〒151-0051 東京都渋谷区千駄ヶ谷5-4-6 (公財)日本教育公務員弘済会 「きょうこう vol.46 プレゼント」事務局

■締 切：2024年4月1日(月)必着

※当選者の発表は発送をもって代えさせていただきます。

変わる夜間中学 ～多様

夜間中学とは

夜間中学は元々、戦後の混乱や経済的な理由などで義務教育を受けられなかった人が学ぶ場として設けられ、最も多かった1954年頃には全国で89校が設置されていた。

その後、就学支援の充実や社会情勢の変化に伴い設置数は減少したが、2016年12月に夜間中学などの就学機会の提供を自治体に求める「教育機会確保法」が成立したことを機に、公立夜間中学開校の動きが全国的に加速。少なくとも各都道府県・指定都市に1校の設置を目指し、ここ数年は毎年増加している。また、ボランティアで運営される自主夜間中学も、全国各地で長い歴史を刻み続けている。

夜間中学の開設形態としては、「昼間の中学校に組み込んだ夜間学級(二部)」「分校」「単独校」の3つの形態があり、校長を専任で置くことができるのは単独校のみ。それ以外は昼間の中学校と兼任することになり、教頭と役割分担をしながら学校を運営している。

義務教育をすべての人に

2020年の国勢調査によると、未就学者が約9万4千人、最終卒業学校が小学校の人は約80万4千人にのぼることが初めて明らかになった。9割強は戦争の影響を受けた80代以上だが、約1万3千人は50代未満という結果だった。中学を卒業していても実際は十分に学べていない人たち(形式卒業者)も、昨今の不登校児童生徒や外国籍を有する人々の増加を背景に増加傾向にある。また、本誌で特集した「ヤングケアラー」の児童生徒の中にも、義務教育を受けることがままならず形式卒業者になるケースが目立つ。

■令和2年国勢調査の結果(令和4年5月27日公表)

調査実施年	昭和35年	昭和45年	昭和55年	平成2年	平成12年	平成22年	令和2年
未就学者 ^(※1) (人)	1,488,300	599,755	308,639	217,605	158,891	128,187	94,455
最終卒業学校が小学校の者 ^(※2) (人)	—	—	—	—	—	—	804,293

※1:「未就学者」の定義:小学校にも中学校にも在学したことのない人又は小学校を中途退学した人とされている94,455人(日本国籍85,414人、外国籍9,024人)をいう。

平成22年国勢調査までは、小学校は卒業したが中学校に入学しなかった人や、中学校を中途退学した人の数は含まれていない。

※2:「最終卒業学校が小学校の者」の定義:小学校のみ卒業した人又は中学校を中途退学した人とされている804,293人(日本国籍784,536人、外国籍19,731人)をいう。(出典:国勢調査)

な学びを支える場～



夜間中学の役割と期待

下の図は、文部科学省が令和5年1月23日に公表した実態調査の結果である。「不登校等の様々な事情から実質的に十分な教育を受けられなかった者(形式卒業者)が増加していると考えられ、こうした者のニーズが高まっている傾向がある」と発表している。夜間中学は、不登校等で十分に義務教育を受けられなかった生徒も通う、学びのセーフティーネットとしての機能も持つようになった。

今回の特集では、令和4年度4月に開校した2校をご紹介したい。単独校として初めて専任の校長を置いた公立夜間中学単独校「札幌市立星友館中学校」と、夜間中学で初めて不登校特例校の指定を受けた「香川県三豊市立高瀬中学校」だ。日々奮闘する教職員と、生徒たちの学びの多様性をお届けできれば幸いである。

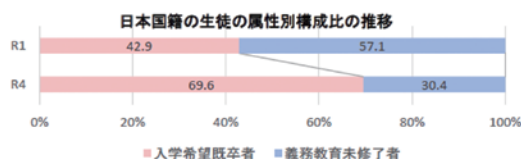
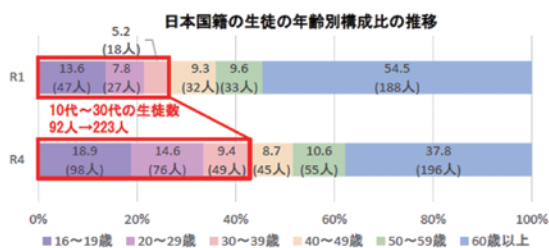
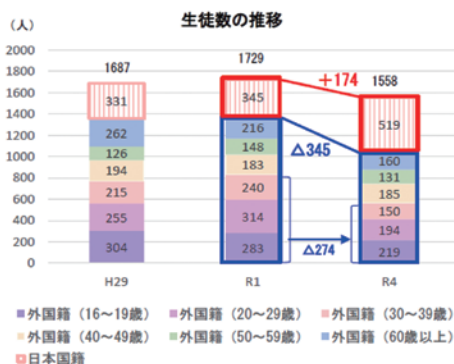
令和4年度夜間中学等に関する実態調査 (令和5年1月23日公表) 【概要】

■ 調査概要

全都道府県・指定都市教育委員会、夜間中学設置県・市区教育委員会、夜間中学に対し、調査を実施。(令和4年5月1日時点。前回調査は令和2年1月1日時点)

■ 主な調査結果 (令和4年5月1日時点)

- 夜間中学の数は、前回調査時の33校から7校増え、40校。うち県立として新たに2校が設置(徳島、高知)。※令和5年4月1日時点では44校、うち県立は3校(徳島、高知、静岡)。
- 生徒の数は、前回調査時の1729人から1558人に減少(Δ171人)。
 - ▶ 外国籍の者が1384人から1039人に大きく減少(Δ345人)しており、特に16歳～39歳の若年層の減少が顕著(274人)。なお、在留外国人統計においても若年層ほど減少の傾向がある。
 - ▶ 一方で、日本国籍を有する者は345人から519人に増加。特に、10代～30代までの若年層では2倍以上に生徒数が増加しており、属性別では入学希望既卒者の割合が43%から70%に高まっていることから、不登校等の様々な事情から実質的に十分な教育を受けられなかった者(形式卒業者)が増加していると考えられ、こうした者のニーズが高まっている傾向がある。



出典:令和5年度夜間中学設置促進説明会の資料「夜間中学の必要性と文部科学省の取組について(文部科学省初等中等教育局初等中等教育企画課教育制度改革室)」より

全国初の専任校長配置校
札幌市立星友館中学校
(北海道)



札幌に初雪が舞った11月9日の夕刻、星友館中学校に向かう。札幌大通公園に近い市街中心部に位置し、JR札幌駅からも通いやすい学び舎は、明るい複合施設の中にあった。地下1階、地上5階建ての建物の中には、保育園や小学校、放課後児童クラブ、そして中学校が入り、すべての階に多目的トイレを完備。入口からの動線上には段差がなく、広いエレベーターもあり、児童生徒への配慮が行き届いていることに驚く。

星友館中学校の教室は3階、職員室は2階にある。工藤真嗣校長が笑顔で迎えてくれた。



工藤 真嗣校長



段差のない玄関



エレベーターを完備。各階には多目的トイレも

星友館中学校設立の経緯

全国で初めての専任校長を配置した夜間中学単独校は、文字通り昼間部を持たない「夜間だけの独立した中学校」である。初代となる工藤校長は、札幌市教育委員会に設けられた夜間中学担当課の課長として、星友館中学校設立に取り組んできた。教頭の末原久史氏も、同教育委員会夜間中学担当課指導主事だったため、開校までの道のりで苦労と喜びを分かち合ってきた仲間だ。工藤校長が開校までの経緯を話してくれた。

「北海道は全国一、義務教育未修了者数が多いという背景がありました。ボランティアや有志で作られた自主夜間中学が道内に4つあり、中心的立場である札幌遠友塾は33年の歴史をもっています。道内の自主夜間中学や市民の皆さんによって、『北海道に夜間中学をつくる会』が結成され、公立夜間中学の設置要望が札幌市教育委員会に寄せられて

いましたが、2016年の教育機会確保法が成立するまでは要望を受け入れるための法律がなく、自主夜間中学と市教育委員会は連携を取ることができなかったのです。平たく言えば、当時は険悪とも言えそうな関係でした」と校長は笑顔で当時を振り返る。

教育機会確保法が成立してすぐに、「公立夜間中学校のすみやかな設置を求める陳情」が全会派一致で採択。北海道教育委員会が設置した「夜間中学等に関する協議会」に札幌市も参加し、2018年には北海道内1校目は札幌市にと意見が集約され、念願だった公立夜間中学設立の動きが本格化。札幌市長の公約にも掲げられ、市教育委員会内に初めて、夜間中学を担当する係長が配置されたのである。

「この係長が頑張りましたね。遠友塾に、夜間中学のことを教えてくださいと頭を下げて足繁く通ったのです。札幌遠友塾の創設者の1人であり、全国的にも知られる元代表の工藤慶一さんが、夜間中学の理想形というものを具体的に、それは丁寧に教えてくださいました。係長も、つくるなら最高の夜間中学をと、良好な関係が築かれていったのです」。

その後は市民アンケートを実施し、「札幌市における公立夜間中学の在り方検討委員会」を設置して有識者から意見聴取するなど、教育委員会の動きが加速。2021年3月には「札幌市公立夜間中学設置基本計画」が策定され、4月には市教育委員会内に「夜間中学担当課」が置かれた。



2022年4月19日に行われた開校式・入学式

メディアにも大きく取り上げられ、情報が必要な人に届くよう広報活動にも注力。学習支援ボランティアを募集したところ、定員20名に対して90名を超える応募があった。星友館中学校で教鞭をとりたいと希望する教師も多く、マンパワーも充実。そして2022年4月、全国初の専任校長を配置する夜間中学単独校となる札幌市立星友館中学校がついに開校。開校式・入学式は、市民総ぐるみでこの夜間中学を育てようという情熱溢れる式典になった。

特色ある制度・取り組み

歴史ある自主夜間中学札幌遠友塾の意見を取り入れ、北海道教育委員会をはじめ提携する12市町村や諸団体との連携を強めた星友館中学校には、特色ある取り組みが多い。そこには、夜間中学に必要な支援や、枠にとらわれない自由な学びが見えてくる。

教育課程(最長で原則6年間在籍可能)

教科の授業については、学年所属に関係なく習熟度別に設定した6つのコースを選択することができる。道徳・学活・総合の時間は、学級単位で行う。

①日本語コース

学習に必要な日本語を身に付けることを中心に行う

②スタートコース

国語・数学を中心に、初歩的な内容をじっくりと学習

③ベーシックコース

小4から小6の基礎的な内容を中心に行う

④スタンダードコース

小6から中1くらいの内容を中心に行う

⑤チャレンジ1コース

中学校の内容を扱う

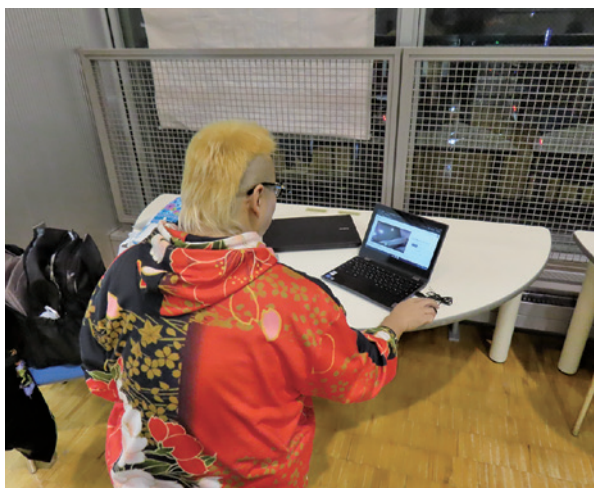
⑥チャレンジ2コース

チャレンジ1コースで扱わない内容を学習

開校1年目は、⑥のチャレンジ2コースはなかったが、中学校の内容をもっと学びたいという生徒の声

に伝えようと令和5年度に新しく設定された。今後も学びたい内容や習熟度にあわせて、柔軟にコースを増減していく予定だ。

授業を見学させていただいた。各コース各授業とも面白く、学ぶとはこんなに楽しいことだったのか



別室でオンライン学習を受ける生徒

と驚かされた。若い教師もベテランの教師も熱心に生徒の声に耳を傾け、異年齢の生徒を導いていく。ワークシートも充実し、生徒に寄り添うボランティアも適宜声を掛けて見守る。さらに驚いたのは、難聴の生徒のために特別な補聴器や受信機も整えていることだ。公立学校でやれることはすべてやる。丁寧で生き生きとした授業から伝わってくる。

スクールカウンセラーも年に280時間、市立中学校と同じ時間が確保され、生徒からのニーズも高い。養護教諭もフルタイムで生徒と関わる。健康診断で病気が見つかった生徒もいる。個別相談は年5回実施し、3月には次年度のコース選択について一人ひとりと向き合う。必要であれば1年生としてもう一度学び、進級するか卒業するかも個別に決定し、最後は校長の裁量に委ねられる。

給食の時間

仕出し弁当の給食である。一食638円(自己負担300円、公費負担338円)でお茶がセットでついている。一昨年の冬はお茶を温かい味噌汁に変えてみたが、お茶の方がいいという声が多くお茶に戻った。この冬は、白飯を温かくすることにして保温容器からよそう形に。生徒と会話しながら、できることはすぐに変えていく。

札幌市独自の就学支援制度

公立小中学校における「就学援助制度(文部科学省)」が学齢経過者が通う夜間中学には適用できないため、類似制度として「就学支援制度」を整備していることも大きな特徴である。支給項目は「学用品費(日額135円)」「生徒会費(実費)」「修学旅行費(交通費、入館料等実費)」「通学費(通学定期券の額を上限)」「給食費(全額)」「日本スポーツ振興センター災害共済掛金(全額)」で、認定基準は就学援助制度をもとに設定。生活保護費受給者については、教育扶助の対象となるよう、生活保護を所管する市長部局と連携し、修学旅行費及び給食費(学校給食でないため教育扶助の適用とされない)に

ついては、就学支援制度の枠組みで支援している。夜間中学で類似の支援制度を整備している自治体は、他にないのが現状だ。

生徒の状況

生徒数について

●令和4年度

4月:66名 → 3月:89名

●令和5年度

4月:105名(1年12名、2年49名、3年44名)

11月:107名(1年16名、2年46名、3年45名)

年代

10代	20代	30代	40代	50代	60代	70代	80~
17名	22名	18名	11名	12名	3名	19名	5名

居住地

札幌市内96名、市外11名

(小樽市、千歳市、恵庭市、北広島市、江別市、苫小牧市)

外国籍・外国ルーツ

12名

(札幌市には外国人が少ないという特徴がある)

最高齢の生徒は86歳女性だ。戦後の混乱期で幼い兄弟姉妹を背中におぶって学校に通っていた世代。農作業が忙しい時期は学校を休むのが当然だった時代を生き抜いてきた生徒も多い。70代から80代は毎日通学している。20代から上の世代は、基礎学力をつけることに重点を置きたい生徒が多く、10代は不登校を経験した生徒が高校進学を目指し学んでいる。昼間の中学校を卒業した直後に入学してくる生徒もいる。中学3年生のときに不登校になったが、星友館中学校で学校生活を練習してから高校に進みたいと入学した。

札幌市立星友館中学校は、今年4月で3年目を迎える。今も自主夜間中学札幌遠友塾と連携し、夜間中学に通う生徒への指導や支援の在り方等を相談し

合う。週5回の公立星友館中学校に通えない生徒には、遠友塾を紹介することもあるし、遠友塾からの入学生も多く、週1回の遠友塾ボランティアの人が、空いている日には星友館のボランティアとして学習をサポートしてくれることもある。公立夜間中学と自主夜間中学は車の両輪のようなもので、連携が大切だと校長は語る。

「夜間中学は、自主も公立も共に学びのセーフティネットとしての役割を担っています。学ぶことは生きること。生きることは学ぶこと。今までの常識や枠組みにとらわれることなく、公立夜間中学校としての役割を果たしていきたい」。



廊下に飾られた星友館中学校教職員の写真。開校に奔走した札幌市教育委員会の係長(当時)、柴垣孝治さんの姿もある

全国初 不登校特例校指定の夜間中学 三豊市立高瀬中学校夜間学級 (香川県)

義務教育を十分に受けられなかった人の学び直しの場とされる夜間中学に、不登校の現役中学生も受け入れる全国初の試みが、人口約6万人の香川県三豊市で始まっている。2022年4月に開設した高瀬中学校夜間学級は、全国の公立夜間中学で初めて「不登校特例校」の指定を受け、さまざまな事情で昼間の中学に通えなくなった学齢期の生徒を受け入れる。

現在通学しているのは、学齢期の中学生2名と学齢経過者の10代から80代の生徒16名の計18名。最高齢は87歳の女性だ。国籍も韓国籍や中国籍などさまざまで、県内複数の市町から、そして県外からも通ってくる。

特例校の指定に動いたのは、不登校児童生徒の急激な増加とその背景の多様化、低学年層の増加という待たなしの教育情勢への危機感と、そうした生徒たちの選択肢の1つとして夜間中学があるべきと市長が決意したことが始まりだった。最近増え

ている起立性調節障害の児童生徒は夕方になると元気になることが多いため、夜間中学であればごく普通に通えるという利点もある。また、昼間の支援センターやフリースクールでも窮屈に感じてしまう子どももいる。夜間学級を開設するにあたり、不登校特例校の指定を受けることで学齢期の子どもたちが学べる選択肢が増える。長年にわたり自主夜間中学を牽引してきた城之内庸仁氏をはじめとする有識者会議によっても、調査が行われ具体的な準備が進められた。場所も検討され、市の中心部で最寄りの駅から徒歩圏、そしてバリアフリーの施設が整っている高瀬中学校が、夜間学級・不登校特例校(学びの多様化学校)を開設することになった。

準備から1年で開校

全国の公立夜間中学の設置経緯を見てみると、検討開始から設置まで平均2年を要しているが、三豊市はほぼ1年で開校した。急いで設置したため、他市町村との連携と教職員の確保には苦労があった。四国4県の内、高知や徳島は県教育委員会主導のもと早い時期に夜間中学を設置しているが、どちらも徳島市や高知市という県庁所在地に開設されている。ところが香川県は、高松市ではなく人口約6万人の三豊市に。先述の三豊市の山下市長が名乗りをあげたことが理由だった。



高瀬中学校夜間学級玄関



家庭科の授業の様子

通常、夜間中学はその自治体に在住・在勤していることが入学要件の1つになっており、他の自治体から入学する場合は、自治体同士で提携する必要がある。例えば、A市在住の生徒が通学する場合には、三豊市とA市が提携を結び、A市が一人当たりの教育に関わる費用を応分負担しなければならない。三豊市は「1人でも夜間中学が必要な子どもがいれば早急に受け入れる」として、急ピッチで設置に動いた。他の自治体と提携を結べないままスタートしたため、他の自治体から受け入れる生徒について、当初は三豊市が負担していたと明かす。

年間授業時間

不登校特例校指定を受けた高瀬中学校夜間学級は、個別学習の時間や夜間中学という特色を活かし外国人生徒や異なる年代の生徒と交流することで、社会的に自立することを目指している。しかし、学齢期の子どもたちを迎えるためのさまざまな課題があることも事実だ。一般の公立中学校の年間授業時数が1015時間なのに対し、夜間中学の場合は午後5時30分から午後9時まで1日4コマの授業をしても700時間しか確保できない。工夫して805時間に



定時制高校との交流

しているが、足りない105時間分は、週3日ゼロ校時「ひなの時間」を設定するなどして確保しているのが現実だ。

また、公立高等学校を目指している学齢期の生徒には指導要録を作成する必要があり、評定の5段階評価と「観点別学習状況」のABC3段階評価を学校が記載しなくてはならない。しかし、学力テストを行わない夜間学級では客観的な評価規準がないため、学期ごとの通知票も文章で渡す。生徒一人ひとりの達成度を褒め、モチベーションを落とさないよう、あえて分かりやすい文章にして通知票としているのだ。

生徒が求める学びの多様性

取材に応じてくれた佐藤浩二校長は話す。「新聞の文字を読めるようになりたいという日常生活のための学びと、高校進学を目指す学齢期の学びはかなり違います。授業づくりが教師陣の日々の課題です。個別最適な学びや多様な学びと言いますが、10代から80代までの生徒の背景は実にさまざま、教材とワークシートを工夫する努力が続いています。一人ひとりの暮らしや願いに寄り添いながら、コミュニケーションだけでない学びを手にして卒業していただきたいのです」。そしてこう続ける。

「夜間中学というと美談のようにとる方々もおられます。画一的でない学びや異年齢の集団で学ぶことは確かに大きな学びですが、良い学びをしたという実感をもって卒業証書を手にしてほしいと願っています。できなかったことができるようになった。自信をもって働くことができる。将来の夢が明確になったというような、明るい出口を一人ひとりが持ってほしい。入口の間口の広さはもちろんですが、夜に学ぶ夜間中学では特に出口が大切だと私は思っています。昼夜逆転している生徒には、昼に活躍できる社会人という選択ができるようになってもらいたいという思いもあります。学ぶことで一人ひとりの人生を豊かにしてほしいのです」。



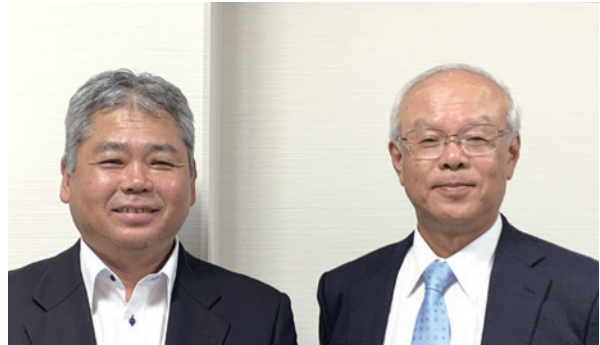
特別活動



授業の様子

不登校特例校に指定され、学齢期の生徒が入学できる夜間中学は、全国に香川県三豊市の1校しかない。入学する前に1か月の体験入学ができる高瀬中学校夜間学級には、県を越えて希望者が体験入学にやってくる。中には、県外から片道1時間半近くかけて両親が送り迎えしているケースもある。学齢期の子どもの入学要件として親の送迎が必要だからだ。

高瀬中学校夜間学級は、公立夜間中学として最長9年間の学びを保障する。不登校特例校の少なさも、今後解決されるべき課題の1つといわれている中、全国初の夜間での不登校特例校高瀬中学校夜間学級の取り組みが注目されている。



佐藤 浩二校長(右)と岩田 典男教頭(左)

取材後記

今回、初めて夜間中学という教育現場に伺い、授業を拝見した。

生徒間の年代や国籍の違いは知識として持っていたものの、異年齢異国籍の生徒たちが学ぶ姿を目の当たりにし、不思議な感覚に襲われた。授業が楽しいエネルギーに満ちていたからなのかもしれない。意見や質問が飛び交い、笑い声があり、発見の驚きが共有される。実に自由なのだ。

不登校児童生徒が増加の一途を辿っている。同一年齢の集団や枠に馴染めない子どもたちにとって、不登校特例校の夜間中学は間違いなく学ぶ選択の幅を広げている。そしてまた、夜間中学で共に学ぶ人生の先輩たちから、逞しく生き抜く智恵も学んでいくことだろう。

教育機会確保法の成立以降、公立夜間中学は急速に増えつつあるものの、まだまだ足りないのが現状だ。そして、その現状や役割について知られていないことも多い。

多様な学びを支え、日々奮闘している全国の夜間中学の教職員の皆さんに、心からの敬意を表したい。

大学等に進学される皆さまへ

貸与奨学金事業

令和6年度 日教弘「貸与奨学金」募集のご案内

公益財団法人 日本教育公務員弘済会では、有為の人材を育成するため、大学等に学ぶ学生・生徒に対し、無利息で奨学金を貸与し、多くの学生・生徒の修学に役立てています。(申請受付等、具体的取り扱いは各都道府県支部を窓口として行っています。)

輝け! 未来!!



[貸与金額]

最高100万円
(一括貸与)

[利息]

無利息
(延滞金あり)

応募資格

「国公立大学院、大学、短期大学、高等専門学校および専修学校専門課程に在学し、学資金の支払いが困難と認められるもの」(高等専門学校については、第4学年以上の在学学生)

募集期間

令和6年2月1日～6月30日

※上記期間内で支部ごとに募集期間を設けています。詳しくは支部へお問い合わせください。

募集人員／申請手続き

詳細は支部へお問い合わせください。

奨学金返還方法

100万円の借用者は、卒業見込みの年から原則として10年以内に年賦償還(それ以外は8年以内)

お問い合わせ先

公益財団法人 日本教育公務員弘済会 各都道府県支部
<https://www.nikkyoko.or.jp/company/list/index.html>



 公益財団法人 日本教育公務員弘済会



【心に残る



風を感じて

とざき おさむ
土崎 修

青森県立浪岡養護学校 教諭

私は20年ほど前に、神奈川県の久里浜養護学校に勤務していました。

自閉症の子どもの他、重度・重複障害の子どもも多くおり、Aさんもその一人でした。

Aさんは知的障害と脳性麻痺、水頭症、緑内障等を併せ有しており、見た目、体の動きや表情の変化はほとんど見られませんでした。そのため、ある先生は「この子は外界のことは全く気付いていない。」とっていました。

また、「この子は表面には見えないがこちらの話を全部分かっている。」という方がおり、Aさんに話し掛けながら、「ほら、今、話を聞いて考えているよ。表情で分かるよ。」と私に言いました。重度・重複障害の子どもと接するのが初めての私でしたが、一生懸命働き掛けました。しかし、表情の違いは分かりませんでした。

さて、担任はAさんの外界への気付きを何とか確かめたいと考え教材研究を行い、「風を感じて」というテーマでこれまでの教育実践について発表しました。

Aさんは右腕が普段体にぴったりくっついていますが、緊張が緩むと見た目には分からないほど、ほんの少しだけ腕が体から離れるのだそうです。そこで担任はAさんの腕の外側に赤い水の入ったビニール袋を当て、その袋から細いパイプが上に伸びている教材を作りました。右腕の緊張が緩むと右腕がかすかに動き、袋を押して赤い水がパイプの中で

上昇する。その水の動きで緊張が緩む様子が分かります。そして、Aさんが外気浴をして風を感じたときに、パイプの水が上昇することを突き止めたのです。

現在のように心拍や呼吸の変化がすぐに分かる時代ではありません。担任が工夫し、子どもの微細な動きを逃すことなく弱い力でも確実に作動する教材を用いて観察を重ね、Aさんが風(外界)に気付いていることを立証したのです。

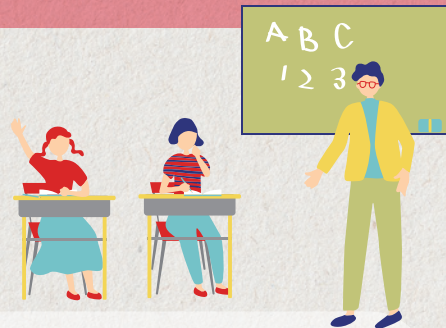
私にとっては、担任の先生がAさんの人としての尊厳を守ってくれたように感じられました。

と同時に、人はとかく自分以外の人のことを先入観や思い込みで決めつけ判断してしまう傾向(認知心理学「認知バイアス」)があるそうですが、十分に観察、確認することなしに、「この子は何も分かっていない。」とか、反対に「何でも分かっている。」と安易に決めつけてしまうことは、自分も含めて教育者としてすべきではないと思いました。

また、この時、私もAさんの担任のように子どもに寄り添い、子どもの気付きを確かめながら、一歩ずつ確実に成長を促していけるような先生になりたいという思いを強く抱きました。

今、私は青森県で重度・重複障害の子どもを担当しています。指導がなかなかうまくいかないこともあります。そんな時にAさんと担任の姿が思い出されます。そして、担当している子どもに向かい直し「何かよい方法があるはず。」と再び教材研究を始めるのです。

子どもたち



ジャブでの会話

まつうら としゆき

松浦 敏之

岡山県岡山市立山南学園 校長



「先生久しぶりです。覚えてくれてる？」1年生で担任した生徒のRから突然、メールが届きました。

最後に担任した学級の生徒です。しかも、かなり手のかかる生徒だったので忘れられる訳ありません。次の年すぐ転任したので、15年ぶりの連絡でした。

Rは、入学後すぐに周りの生徒にちょっかいを出すなど、様々な問題を起こしました。

「塾に行っているから勉強しなくても分かる。」そう言って、授業中に勝手なことを始めましたが、塾なんか行ってません。

「このままではいずれ、授業に入れなくなる。」いろいろやってみましたが、改善されません。悩んだ末に、Rの家に週2回、夜に勉強を教えに行くことにしました。Rは夜、ジムで練習をしていたので、「部活を終えて、一旦自宅へ戻り、夕食を食べてからまたRの家に行く」日々が始まりました。行ってみても、Rがいない日もありました。

部屋では、漢字と計算のドリルを小学1年から始めましたが、プリントを1枚しては世間話をして…という感じでした。

Rは、ふざけて時々ジャブを撃ってきました。口で制止しましたが、なかなかやめません。試しに、こちらから軽くジャブを当てたときのRの嬉しそうな顔が忘れられません。「初めて会話してくれた。」とでも言いたげでした。

その後も学校では相変わらずでしたが、良い関係が築けた分、周りからは楽しげに格闘している

二人に見えたのではないかと思います。そんな感じで1年が過ぎました。最後に焼肉を一緒に食べに行き、後ろ髪を引かれる思いで転任しました。

「久しぶりに会いたいわ。」と、またメールして来たので、Rのお勧めの店で会いました。

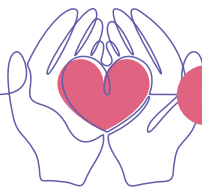
話を聞いてみると、卒業後もしばらくはやんちゃをしていたようですが、父親や祖父のジムで働いた後、今はもう別の場所で自分のジムを経営していると言います。

「勉強するために、経営者が集まる場所にも行っている。」とか、これからの経営方針などを話してくれ、Rの成長に本当に驚かされました。

そんなRがSNSに私と再会したことを「当時は何も分からず迷惑ばかりかけてしまっていたが、呆れずずっと僕のことを気にかけてくれた先生でした。大人になって気づきました。」「これからもっと仕事を頑張って今よりも成長した姿を見せることで少しは恩返しができるかな。」と記してくれていました。

教え子の成長が教員にとって最大のボーナスです。





第2回

腰痛・肩こりの 悩みに!

ワンポイントアドバイス

お正月太り解消の決め手は、腸にあり



なみこし ともや
浪越 友哉

1994年生まれ。幼い頃から指圧に触れ、大学卒業後にあん摩マッサージ指圧師国家資格取得。

現在、浪越指圧4代目として活躍。株式会社浪越指圧アソシエイツ専務取締役、一般財団法人国際指圧普及財団評議員を務める。



指圧の目的

指圧療法では、生体機能において『皮膚機能の活発化』『筋組織の柔軟化』『体液循環の促進』『神経機能の調和』『内分泌の調節』『骨格バランスの調整』『消化器系の正常化』、7つの効果の期待を目的としています。

指圧療法の定義では、指圧療法は疾病の予防と治療を目的として、全身の体表に定められた部位「バイタルポイント(指圧点)」を手指で押圧し、身体をつくる60兆個の細胞を活性化、本来の身体に備わっている自然治癒力の働きを促進させます。そして、乳酸や炭酸ガスなどの疲労物質を取り除き、健康を増進させることを目的としています。

基本となる指圧点は解剖学的、生理学的な近代医学に基づいた全身の筋肉、神経、血管、リンパ腺、ないぶんびつせん内分泌腺、内臓などの働きを促す位置に660点定められ、どの部位をどのように圧すか、施術者が筋肉の状態を確認しながら適切に臨機応変に判断し治療していきます。手掌には、触覚、圧覚、冷覚、温覚、痛覚の感覚があり、指圧師はその感覚を研ぎ澄まして患者様の筋肉の硬さ柔ら

かさの柔軟度や体温(ほてりや冷え)などを敏感に感じとります。

急な天候の変化に負けないように!

2023年の東京は11月上旬まで気温が20℃を超え、中旬から急激に10℃台になりました。皆さんもこんな冬に適応することは難しいのではないのでしょうか。今回は屋内外の寒暖差は自律神経が乱れやすいとお伝えしま

セルフ指圧する上でのポイント /

- 指の先だけで圧さず、**指の指紋部**で押しましょう。
- はじめから強く圧さず、**じんわり**と押しましょう。
- 揉んだり捏ねたりせず、**体表に対して垂直**に押しましょう。
- 息を吐きながら圧し、**骨を圧さない**ようにしましょう。

したが、急な天候・気温の変化でも自律神経が乱れやすくなります。

天候や気温の急な変化に身体がついていけないと思われる方も多いと思いますが、そんなときこそセルフ指圧で自分自身を労り、日々を健康に過ごしていきましょう！

腰痛へアプローチ！

腰痛は男性が訴える身体の症状で1位、女性では2位と、肩こりと同様に悩みを抱える方が多い症状です。腰痛は外科的な手術が必要とされるもの、治療によって治癒するものなど、その程度は様々ですので、腰痛のセルフ指圧は無理のない範囲で行いましょう。

なお、重度の椎間板ヘルニアや脊柱管狭窄症などで医師の治療を受けている方や、我慢できない程の痛みを抱えている方、さらに腰痛を悪化させてしまうことが予想される方は決して行わないでください。

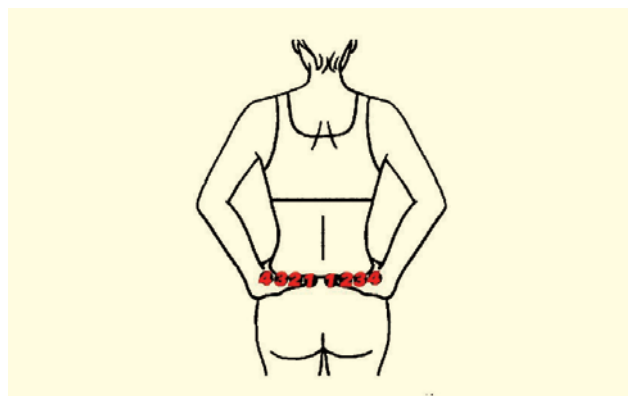
- ① 両方の母指で左右同時に、肩甲骨の下から腰の方へ圧していきます。このとき、絶対に背骨(脊椎)を圧さないよう気をつけてください。1点目は、肩甲骨の下の際とウエストラインの中間が目安となります。そこからウエストラインまでの5点を、左右同時にひと押し3秒3回ずつ圧しましょう。



- ② 押圧するときはストレッチで体を伸ばしながら行うようにします。両方の母指でポイントを押しながら、腰を前に押し出し、指を離すときは元の姿勢に戻します。ただし、痛みがひどい場合などは、ストレッチしなくてもかまいません。また、腕が上まで上がらないときは、届く範囲で圧してください。いずれも無理をしないで、できる範囲で行いましょう。



- ③ 両母指でウエストライン(腸骨稜上部)に沿って、左右同時に圧します。背骨(脊椎)の付け根の横を1点目として、ウエストラインの外側4点目までを1点3秒3回ずつ圧しましょう。このときも、押しながら腰を前に伸ばして、指を離すときは元の姿勢に戻す動作を数回繰り返します。腸骨稜の上部を圧すときは、骨を直接圧さないように注意し、腰に違和感を覚えるときは無理をしないでください。

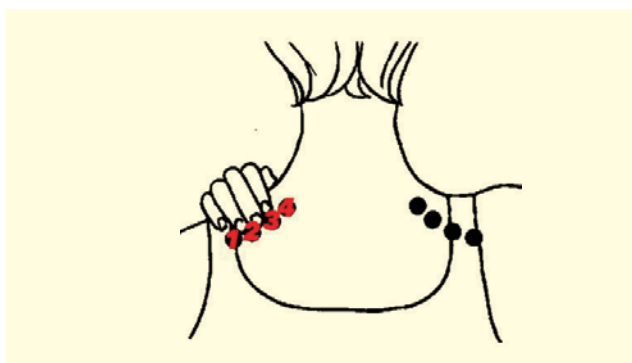


肩こりにアプローチ！

肩こりは女性が訴える身体の症状で第1位、男性でも第2位と、多くの方がその悩みをもっています。肩こりの要因としては、過度の運動や内臓疾患に起因するもののほか、ストレスなどの精神疲労、日常の習慣的要素、最近ではスマホ、タブレット、パソコンの操作なども考えられます。

肩の関節は全関節の中で一番可動域が広く、その肩関節の周囲の筋肉に、疲労物質がたまり体液の流れが滞って、肩こりの原因となります。そのため、指圧で肩関節の周囲を柔軟にすることが重要で、さらに肩関節を回すことや、肩甲骨を広げるよう意識しながら動かすことも予防につながります。

- ① 肩甲骨の上の筋肉(棘上筋)の4点を首側から肩に向かって1点3秒3回ずつ、四指の指紋部で、筋肉の面に対して垂直に圧していきます。



このとき、肩の骨(肩峰)を圧さないように注意してください。肩の上の筋肉へのアプローチは肩こり解消に非常に有効です。鬼灯の芯がゆっくりと柔らかくなっていくようなイメージで、自分の筋肉の状態を確かめながら圧していくことが大切です。

- ② 腕の付け根にある三角筋の前を三指圧で3点、上から下に向かって1点3秒3回ずつ圧していきます。(下図1~3)次に三角筋の中部の肩峰すぐ下から3点、1点3秒3回ずつ圧していきます。(4~6)さらに三角筋後ろも3点、1点3秒3回ずつ圧しましょう。(7~9)左腕が終わったら、右腕も同様に行います。



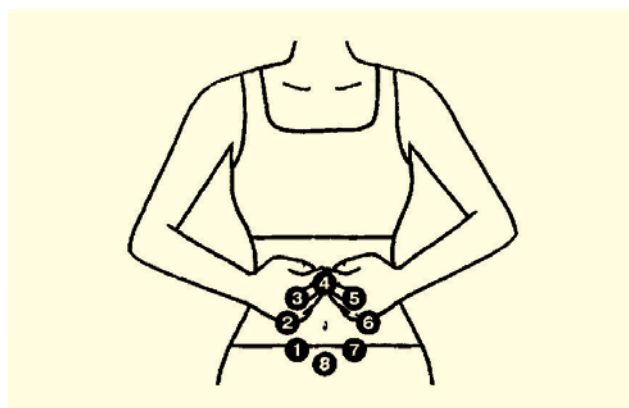
お正月の食べ過ぎにワンポイントアドバイス

お正月は日常生活と比べて食生活や睡眠、運動などの生活習慣が不規則になりやすいです。特に、おせちやお雑煮の食べ過ぎによるお正月太りなどの経験があると思います。そんなお正月の乱れを解消するために、

腸の調子をよくしましょう！

- ① おへその周り8点を両手の三指をあわせて圧します。おへその右下から、時計回りに1点3秒ずつ押し、何周か繰り返しましょう。この指圧を行うと、腸の調子を整えることができ、美容と健康維持に役立ちます。

※おへそ周りや腹部の指圧は満腹時を避け、食後1時間以上経過してから行うよう注意しましょう。



- ② お正月の雑煮に入っているお餅は消化が遅く腸に負担がかかるので、図のようにおへその左下(S状結腸)のあたりを、上から順番に4点を圧することでアプローチできます！



2024年を元気に過ごそう！

2023年は明るい出来事と暗い出来事が顕著な年だったと感じましたが、WBC、バスケットボールW杯、ラグビーW杯など日本人のスポーツ選手がとても躍動しました。2024年はセルフ指圧でより健康になり、躍動できる年になることを指圧師として願っています！

パラサッカー普及と コミュニティづくりの リーダー

静岡FIDサッカー連盟理事長
せとわき まさかつ
瀬戸脇 正勝 さん 〈67歳〉



ブラインドサッカー体験教室

視覚に障がいがある人などがアイマスクをつけて行うブラインドサッカー、足や腕に障がいがある人がプレーするアンプティサッカーなど、パラサッカーには7つの競技がある。

静岡FIDサッカー連盟の理事長としてパラサッカーを普及させ、多様な障がいのある子どもたちの交流の場を広げているのは、静岡県立静岡南部特別支援学校学校長だった瀬戸脇正勝さんだ。

パラサッカーの普及を始めたのは36年ほど前。教員仲間とサッカー部をつくったのがきっかけだった。通常の学校には当たり前にも部活動があるのに、特別支援学校にはないことに疑問を感じたからだ。ところが、つくったものの運営が大変。まずは、子どもたちのウェア、靴を買うために保護者への説明が必要だった。帰宅途中で何かあると、部活のせいだと苦情を受けることもあった。現在は、パラスポーツの認知度が上がって、障がいの有無にかかわらずスポーツの重要性が認知され、活動も評価されるようになってきている。

自身も学生時代からサッカー部に所属し、サッカーの魅力に惹かれてきた。サッカーは世界の共通言語であり、



台湾・台北市での講演の様子

文化なのだ」と瀬戸脇さんは熱く語る。「ボール1つあれば、人種も性別も言葉も障がいの有無も関係なく、みんな仲間になります。障がいを悲観してサッカーを諦めた方も、再びパラサッカーに出会い人生を楽しむようになる。そんなことが度々あります。パラサッカーが普及し、皆で応援していく社会になることを。そして同じような障がいのある方が相談し合い楽しめるコミュニティを作りたい」と、連盟の理念についても熱心に説く。

定年退職後にNPO法人静岡知的障がい者連盟(SFFID)の活動を本格的に始め、活動の理解、支援の輪が広がっている。2023年10月には、「中日ボランティア賞」を受賞。11月には、アジアサッカー連盟(AFC)から「アジアグラスルーツ(草の根)リーダー賞」を受賞し、クアラルンプールで表彰された。パラでは日本初の快挙。瀬戸脇さんは受賞をためらったが、サッカーを楽しむ人、支援する人、応援する人に背中を押され、空を飛んだ。

「実は、定年後は、どう自分の人生をしまるかばかりを考えていました。今は倒れるまでこの活動をやり続けると腹をくくっています。倒れるまで日々研鑽し続けるぞと」。

現在は、地域でのサッカー教室、大会の他に全国の学校や地域での体験会や交流活動、講演などを行っている。障がい者サッカー界のリーダーだ。



表彰式 クアラルンプール

NPO法人 静岡FIDサッカー連盟ホームページ





わたしたちの 学校自慢

専門高校シリーズ vol.11

兵庫県立 日高高等学校



地域と連携し、看護と福祉の スペシャリストを育成

大阪から特急電車で約2時間半。コウノトリや城崎温泉で知られる自然豊かな兵庫県豊岡市に、全国から注目を集める専門高校がある。介護福祉士、看護師の国家試験合格率100%の伝統を誇る日高高等学校だ。県立高校としては珍しい寄宿舎(寮)を併設し、兵庫県全域から生徒を迎えている。

5年一貫教育の「看護科・看護専攻科」は、豊岡市の中核病院と連携し、現役の医師や看護師も講師として直接生徒を指導。校内にある演習施設も充実しており、病院と同レベルの実践的な学びができることも大きな特徴だ。生徒同士が患者と看護師になって様々な校内実習が行われ、病院実習では、内科、外科、産婦人科等、看護師に必要な一連の科を学び、医療行為以外の業務をこなしていく。患者さんに話しかけ、苦痛を和らげることも大切な実習のひとつ。そしてまた、医療がチームの仕事であることも、生徒たちは現場で学んでいく。

市の中核病院には卒業生が看護師として大勢勤務しており、後輩たちの実習を迎える循環ができていたり、地域をあげて生徒たちを応援する連携が培われていること等、長い伝統をつくってきた。少子高齢化が進む中山間地域で、看護と福祉の専門家を育てる日高高等学校は、まさに地域の希望の星なのである。

「医療と福祉という全人的な教育が、地域の中で育まれるということは実に重要なことだと考えています。本校の隣には小学校があるのですが、小学生を招いて看護について専攻科の生徒が教えるとい

う地域交流活動『健康教室』を開きますし、市内の高齢者施設や福祉施設にも生徒が介護実習で訪ねていきます。地域のお祭りにも衛生ブースを出し、手洗いの仕方を丁寧に伝えます。まさに地域あってこそこの教育なのです」。地域への感謝を、岡田厚志校長は語る。

「看護師や介護士としてキャリアを積み、特別免許を得て教師になった指導教諭の熱心さも、生徒たちを導く大きな力です」。教頭の西岡優子さんは教師陣の指導力を称え、生徒たちを温かく見守る。寄宿舎(寮)内で体調不良の生徒が出たときは、寮生たちが皆で看病するという伝統も心強い。

第11回兵庫県高等学校介護コンテスト(優勝・準優勝)、第10回介護技術コンテスト近畿大会(最優秀賞・優秀賞)と、福祉科も数々の賞に輝く。介護福祉士合格率も100%を誇り、兵庫県立日高高等学校はまさに、看護と福祉のスペシャリストを育成し輩出する専門高校なのである。



校長の岡田厚志さん(右)と
教頭の西岡優子さん(左)



学校HP



(福祉科)全国高校生介護
技術コンテスト



(看護科)病院実習風景



(福祉科)校内実習「学校デイ
サービス」



(看護科)宣誓式での記念写真
サービス」



教 職 員 の 皆 さ ま へ



高校生向け ^{2023年}4月より 金融教育プログラム のご提供をスタート しました!

プログラムのポイント



家庭科授業における金融教育で求められている要素が網羅されています。



生徒の参加型の授業(アクティブラーニング)の要素があります。



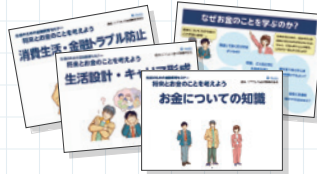
授業投影用スライド、生徒配布用テキスト、指導用ガイドブックなど授業に必要なツールが整っています。



授業を通して生徒の理解度がはかれます。

プログラムの全体構成

- 1 お金についての知識**
収入や支出を適切に管理することの重要性などお金について知っておくべき基本的な事柄を学ぶ
- 2 生活設計・キャリア形成**
人生の夢や目標を達成するためには、あらかじめ明確なライフプランを描くことが重要であることを学ぶ
- 3 消費生活・金融トラブル防止**
私たち一人ひとりが消費者であり、権利と責任を自覚し自立した消費者として行動することの重要性を学ぶ

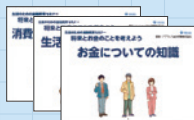
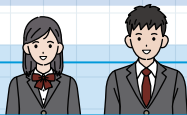


図やイラストを多用した内容で
教えやすい!
分かりやすい!

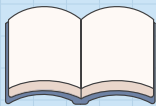
ご提供教材パッケージ

金融教育プログラム『Financial Wellness College Essential』

生徒用



授業用スライド、ワークシート



生徒用テキスト



教職員用



指導用スクリプト



指導用ガイドブック

※本コンテンツは社会人向けのFinancial Wellness College(*)より高校生向けに開発されたものです。
* Financial Wellness College とは 前向きな人生を送るための金融教育セミナー
後援:公益財団法人 日本教育公務員弘済会

ジブラルタ生命保険株式会社

本社/〒100-8953 東京都千代田区永田町2-13-10

通話料
無料

教職員の
お客さま



0120-37-9419

本広告の掲載内容に関する問い合わせは、共済事業(提携保険事業)提携会社 ジブラルタ生命保険株式会社 ライフプラン・コンサルタントへご連絡ください。
もしくはジブラルタ生命保険株式会社「金融教育プロジェクト」までメールにてお問い合わせください。 > Mail: GIB_mail.kinyukyoku@gib-life.co.jp

国内外20万ヵ所以上のサービスがお得に！ 福利厚生サービス「日教弘クラブオフ」

日教弘クラブオフへのログイン方法

STEP. 1 日教弘クラブオフの専用ホームページへアクセス。

 スマホでアクセス   パソコンでアクセス
<https://www.club-off.com/nikkyoko/>

STEP. 2 ログインIDとパスワードを入力してログイン。

日教弘クラブオフ

ログインID

パスワード

ログインIDを次回から自動表示する

ログインID、パスワードを忘れた方へ

ログインID
 会員証に記載されている「支部コード(2桁)」+「会員番号(8桁)」計10桁の半角数字

初期パスワード
 ご自身の生年月日(半角数字8桁)
 ※例: 2003年4月15日生まれ → 20030415
 ※初回ログイン時にパスワードを変更いただけます。

さらにログイン後に

クラブオフアプリをダウンロードして、もっと便利に！
 動画でわかる！
 \アプリの使い方/



※Apple および Apple ロゴは、米国およびその他の国で登録されたApple Inc.の商標です。
 ※Google Play および Google Play ロゴは、Google LLC の商標です。

Pick Up Menu! 日教弘クラブオフ会員様へ “グルメコラム”連載スタート!

人気チェーン店の社員さんをインタビュー。推しメニューや隠れた逸品、店舗限定のメニュー、商品開発の裏話など、知ると食べたくなるグルメを紹介しています。

バックナンバーをご紹介します

2023/9/7公開 上島珈琲店



丹波篠山焙じ茶ミルク珈琲

会員特典
 ドリンク1杯 **50円OFF**

1200年の歴史ある茶畑のほうじ茶を使ったミルク珈琲が誕生。ほうじ茶とコーヒーの意外な組み合わせが美味しい理由とは？商品開発のご担当者にお話を伺いました！

2023/9/29公開 フロプレステージュ



8種のフルーツタルト

会員特典
 お会計より **8%OFF**

季節の果物をふんだんに使った、まるでアート作品のようなフルーツタルト。お祝いの日はケーキの代わりにタルトって人も。実はアレンジや楽しみ方もいろいろあるんです！

2023/10/30公開 塚田農場





日本相撲協会監修 塚田農場のちゃんこ鍋3種

会員特典
 お会計より **5%OFF**

日本相撲協会と業界初コラボ！相撲や力士飯をヒントに生まれたコラボメニューの開発裏話や、親方に太鼓判をもらった「ちゃんこ鍋」の美味しさの秘密を伺いました！

コラムはこちら

随時更新中！定期的にチェック

コラム記事の内容は公開日時点のもの。既に終了している期間限定のメニューもご紹介しますが、企業の取り組みや担当者の想いなどに触れ、そのお店の新しい魅力を見つけようか？

※コラム記事の内容は公開日時点での情報であり、その正確性、完全性、最新性を保証するものではありません。最新情報は別途ホームページ等でご確認ください。※本記事は情報提供を目的としており、一部会員特典のない商品に関する内容も含まれます。

●日教弘クラブオフに関するお問い合わせは **0800-919-6189** まで。通話料無料 営業時間 10:00~18:00 (年末年始除く)

※掲載内容は2023年12月現在の情報です。予告なく変更になる場合がございますので、あらかじめご了承ください。
 ※特典のご利用の際は必ず日教弘クラブオフホームページをご確認ください。※画像はすべてイメージです。

●東京海上日動は、公益財団法人日本教育公務員弘済会の福祉事業「教弘まなびやスーパープラン」「教弘フルガード」「教職員収入ロングウェイサポート」の引受保険会社です。

マングローブの森づくり。
 それは、豊かな地球を
 未来に届けること。

マングローブ植林は「地球の未来にかける保険」です。
 これからも、ともに未来へ。

マングローブ価値共創 100年宣言



東京海上日動

www.tokiomarine-nichido.co.jp

To Be a Good Company

歴史と伝統を感じ、学ぶ子どもたち

おび
宮崎県日南市立飫肥小学校

飫肥小学校は、「九州の小京都」と称される飫肥城下町の城址に建ち、旧飫肥藩の藩校「振徳堂」を祖とする歴史と伝統のある学校です。

表紙写真は、毎年10月に行われる飫肥城下まつり(主会場: 飫肥小学校運動場)の町行列で、「泰平踊」(「侍踊り」と「奴踊り」2種)を披露する6年生の子どもたちです。

子どもたちは「大手門」「今城門」(振徳堂側)の門をくぐり登下校しています。

また、幕末の「知の巨匠」と称された「安井息軒先生」(三計の教え)が若き頃、父「滄洲」(初代総裁兼教授)とともに教鞭を執った振徳堂は、明治の外交官「小村寿太郎候」(ポーツマス条約の締結等)も輩出しており、飫肥小学校の子どもたちは「素読の間」で偉人たちが学んだ場の空気や思いを感じながら読書活動をしています。

敷地内には「鐘突き堂」があり、毎年時の記念日には鐘突き体験もしています。

また、「飫肥」の字の由来から「田植え」や伝統食「飫肥天」作り等の食体験、侍と町人が一緒に踊る「泰平踊」や「人を大切にする福祉体験」等を通して、郷土の歴史と伝統を肌で感じ、「一生の計は少壮の時にあり」(三計の教え)に学び、観光客にも明るく元気よく挨拶をする飫肥小学校の子どもたちです。



保存会に学ぶ「泰平踊」



振徳堂「素読の間」での読書



時の記念日の鐘突き体験



郷土食「飫肥天」作りの体験



飫肥城址「大手門」が通学路



人を大切にする福祉体験学習



「田植え」体験学習



〒889-2535
宮崎県日南市飫肥10-1-3

【鉄道】

●JR[飫肥駅]から徒歩約15分

【自動車】

●東九州自動車道「日南IC」より車で約7分

【HPのURL】

<https://cms.miyazaki-c.ed.jp/1201/>





日教弘マークについて

公益財団法人 日本教育公務員弘済会<略称:(公財)日教弘>は、
都道府県を含む総称を「教弘」としていることから、
アルファベットの「K」がそのイニシャルです。
「K」を中心にした楕円形は、日教弘本部・支部が一致協力して事業推進していることを象徴しています。
全体のイメージは、未来への飛躍を展望したものです。



公益財団法人 日本教育公務員弘済会<略称:(公財)日教弘>の教育振興事業(奨学事業、教育研究助成事業、教育文化事業)及び福祉事業は教弘保険の契約者配当金により運営されており、日本の教育界に貢献しています。



公益財団法人 日本教育公務員弘済会 <https://www.nikkyoko.or.jp/>

